

## Описание

Кран шаровой 2-ходовой модели состоит из полнопроходного пластикового шарового крана и электрического неполнооборотного привода вращения.

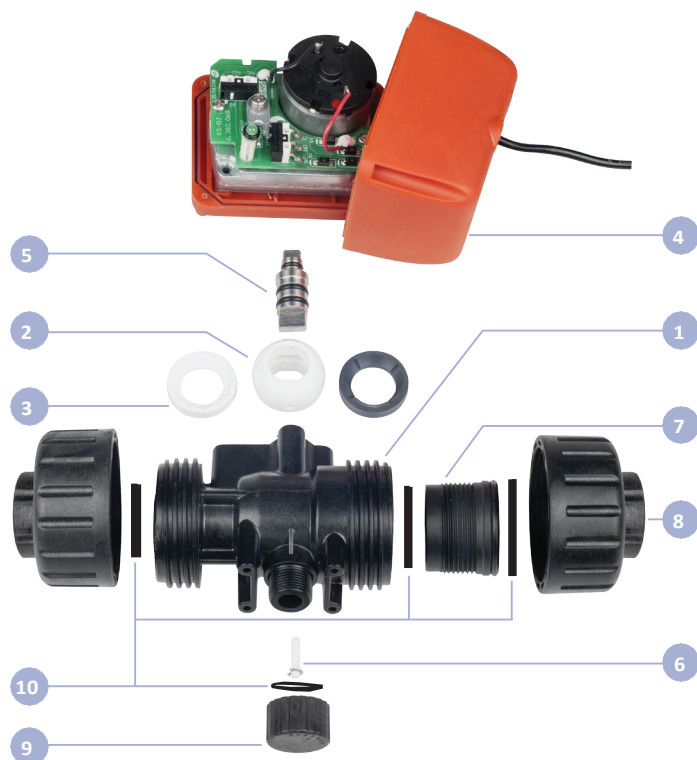
## Особенности

- Керамический шар и седло делают кран более износоустойчивым и коррозионноустойчивым по сравнению со стандартной запорной арматурой
- Превосходная устойчивость к загрязненным рабочим средам с твердыми включениями
- Полная герметичность и долгий срок службы (более 100 000 циклов)
- Низкий крутящий момент и низкая потребляемая мощность
- Кран управляется электроприводом с двигателем постоянного тока, что более безопасно в эксплуатации
- Отличная альтернатива соленоидным электромагнитным клапанам в случае если не требуется быстрое срабатывание
- Допускается использование с химически агрессивными рабочими средами

## Технические характеристики

Диаметр номинальный, мм	DN15...DN50
Давление номинальное, бар	PN10
Рабочая среда	Вода, щелочи, кислоты, а также другие жидкости, нейтральные к материалам изделия
Температура рабочей среды, °C	0...+60
Размер твердых включений, мм	макс. 0,2
Тип присоединения	Трубная внутренняя цилиндрическая резьба согласно ISO 228/1 (G/DN)
Размер присоединения, дюйм	G $\frac{1}{2}$ ...G2"
Напряжение питания, В	24 DC
Мощность, Вт	2...16 *
Время переключения, сек	3...7,5 *
Концевые выключатели	2 для двигателя, без обратной связи
Электроподключение	Кабель двухпроводный (длина 1 м) с розеткой (шаг контакта 2,54 мм)
Класс защиты	IP65

\* В зависимости от типоразмера (см. таблицу для заказа)

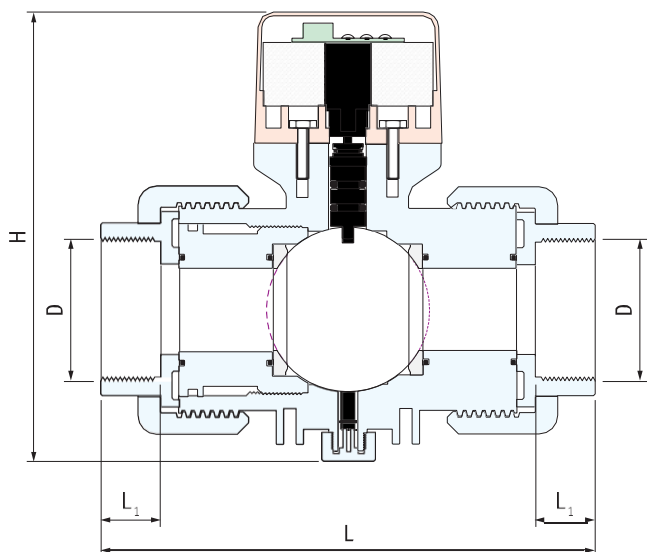


## Спецификация

1	Корпус крана	РРО полифениленоксид
2	Шар крана	Керамика
3	Уплотнение седловое	Керамика
4	Корпус привода	РРО полифениленоксид
5	Шток крана верхний	Сталь нержавеющая
6	Шток крана нижний	Керамика
7	Втулка съёмная	РРО полифениленоксид
8	Гайка накидная	РРО полифениленоксид
9	Колпачок защитный	РРО полифениленоксид
10	Уплотнительное кольцо	EPDM этиленпропилен каучук

# Кран шаровый с электрическим приводом

## Габаритные размеры

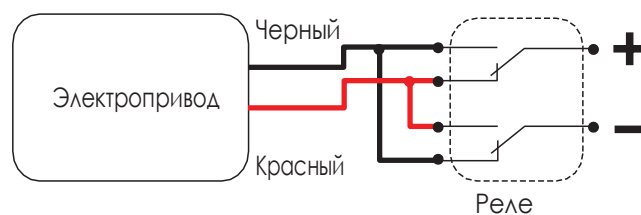


DN, мм	D, дюйм	L, мм	L <sub>1</sub> , мм	H, мм	Вес, кг
15	1/2	110	12	114	0,5
20	3/4	120	15	102	0,5
25	1	138	20	117	0,6
32	1¼	167	22	149	1,3
40	1½	182	24	163	1,6
50	2	212	25	205	2,6

## Таблица для заказа

DN, мм	G, дюйм	PN, бар	Краны Q911 2-ходовые			Краны Q914 3-ходовые (L)		
								
			Мощность, Вт	Время, сек	Артикул	Мощность, Вт	Время, сек	Артикул
15	1/2	4	4	3	27VP	-	-	-
20	3/4	10	4	3	27VQ	-	-	-
25	1	10	4	3	27VR	-	7,5	27VW
32	1-1/4	10	6	7,5	27VS	-	7,5	27VX
40	1-1/2	10	10	7,5	27VT	-	7,5	27VY
50	2	10	16	7,5	27VU	-	7,5	27VZ

## Электрическая схема подключения



Положение ОТКРЫТО – «-» черный провод, «+» красный провод

Положение ЗАКРЫТО – «+» черный провод, «-» красный провод

## ГАРАНТИЙНЫЙ ТАЛОН № \_\_\_\_\_

Продавец:	_____
Покупатель:	_____
Название оборудования:	_____
Серийный номер:	_____
Количество:	_____
Срок гарантийной поддержки:	<b>12 месяцев</b> _____ _____

### Условия предоставления гарантии:

#### 1. Объем и ограничения гарантии.

1.1. Предприятие гарантирует, что изделие в составе, указанном в документах, выданных Покупателю, является работоспособным, комплектным и не имеет механических повреждений.

1.2. Гарантийный срок на изделие указывается в гарантийном талоне. Продолжительность гарантийного срока исчисляется с даты, указанной в гарантийном талоне.

1.3. Гарантия действительна при наличии правильно оформленного гарантийного талона, заверенного печатью Предприятия.

1.4. В случае выхода изделия из строя в течение гарантийного срока Предприятие обеспечивает его бесплатный ремонт.

1.5. Предприятие гарантирует Покупателю предоставление необходимых консультаций по вопросам установки, эксплуатации и ремонта изделий Предприятия.

1.6. Предприятие не отвечает за совместимость изделия с оборудованием других производителей. Вопросы совместимости, производительности и функциональности изделия рассматриваются только в режиме консультаций, либо в рамках отдельных договоров.

1.7. Предприятие оставляет за собой право выбора компонентов, необходимых для ремонта изделия (при сохранении функциональности изделия). В случае невозможности ремонта изделия, Предприятие вправе заменить изделие на другое с эквивалентными характеристиками, уведомив об этом Покупателя.

1.8. Гарантия не распространяется на:

изделия, вышедшие из строя вследствие нарушений условий эксплуатации, транспортировки, неквалифицированной установки, обслуживания и модификации, несчастных случаев и стихийных бедствий;

изделия, имеющие повреждения, вызванные использованием несоответствующих соединительных кабелей, расходных материалов, запасных частей;

изделия, имеющие следы задымления, загрязнения, попадания жидкостей, насекомых, а также имеющие следы любых других внешних воздействий, повлекших за собой повреждения изделия,

изделия, имеющие механические повреждения;

составные части изделия, имеющие посторонние надписи и наклейки;

расходные материалы.

1.9. Право на гарантийное обслуживание утрачивается в случаях, если:

в гарантийном талоне имеются исправления, не заверенные Предприятием;

в изделии имеются следы неквалифицированного ремонта или ремонта, не согласованного со специалистами Предприятия.

1.10. В случае возникновения разногласий между Предприятием и Покупателем о неработоспособности изделия и/или причинах его неработоспособности, Предприятие принимает изделие для экспертизы. В случае, если экспертиза подтверждает работоспособность изделия или выявляет, что причиной неработоспособности явились действия Покупателя, расходы по проведению экспертизы оплачивает Покупатель.

1.11. Гарантия на замененные составные части изделия или изделие, предоставленное на замену, прекращается вместе с гарантией на изначально проданное изделие.

#### 2. Сроки и условия гарантийного обслуживания.

2.1. Гарантийное обслуживание производится в сервисном центре.  
2.2. Прием заявок на гарантийное обслуживание осуществляется через специалиста Предприятия в рабочие дни.

2.3. Специалист Предприятия проводит первичную диагностику неисправности и координирует дальнейшие действия по восстановлению работоспособности изделия. Предприятие принимает изделия или его составные части для гарантийного ремонта только после согласования действий Покупателя со специалистами Предприятия и проведения первичной диагностики.

2.4. Покупатель обеспечивает доставку в сервисный центр неисправного изделия или его составных частей, а также возврат изделия, предоставленного для временной замены. При этом Покупатель принимает на себя риски, связанные с возможными повреждениями изделия или его составных частей в процессе демонтажа, монтажа и транспортировки;

Доставка отремонтированного изделия или его составных частей, Покупателю осуществляется силами и за счёт самого Покупателя, если иное не оговорено в дополнительных документах.

2.8. Специалист Предприятия, со слов Покупателя, описывает в акте рекламации о приеме изделия в ремонт характер возможной неисправности изделия. Предприятие имеет право выставить Покупателю счет за необоснованный возврат, если в результате экспертизы, проведенной специалистами Предприятия, выявится отсутствие неисправности.

### 3. Порядок гарантийного обслуживания

#### 3.1. Покупатель

при обращении в сервис-центр Предприятия указывает: дату выдачи гарантийного талона, серийный номер изделия и характер неисправности, реквизиты (ИНН и краткое наименование) своей организации, фамилию контактного лица, телефон и e-mail;

обеспечивает доставку изделия или его составных частей в случаях, описанных выше;

#### 3.2. Специалист Предприятия

Со слов Покупателя производит первичную диагностику и оценивает характер неисправности; принимает решение о месте проведения ремонта, способе доставки изделия или составных частей изделия и уведомляет об этом Покупателя;

после получения от Покупателя изделия или составных частей осуществляет экспертизу, ремонт или замену изделия, или его составных частей и определяет соблюдение Покупателем настоящих правил;

при необходимости, принимает решение о замене изделия или его составных частей другими, эквивалентными по техническим характеристикам, либо, по согласованию с Покупателем, продлевает срок выполнения гарантийного ремонта;

уведомляет Покупателя о готовности изделия и, по согласованию с Покупателем, устанавливает срок и процедуру возврата;

в случае нарушения Покупателем настоящих Правил, принимает решение о снятии изделия с гарантийного обслуживания.

оказывает бесплатную консультацию по вопросам восстановления работоспособности изделия.

Стандартная гарантия по умолчанию присваивается всем изделиям и включает в себя 1 год гарантийного обслуживания и восстановление работоспособности изделия

срок гарантийного обслуживания 1 год;

**С условием гарантии, согласен**

Дата продажи

\_\_\_\_\_ (фамилия покупателя)

«    » \_\_\_\_\_ 20    г.

\_\_\_\_\_ (подпись покупателя)

М.П.

Продающая организация \_\_\_\_\_

Фамилия и подпись продавца \_\_\_\_\_